

ONS CLUBBLAD: VSG-BULLETIN

jaargang 34 - nummer 74, Maart 2000

Redactie: Rob Boterenbrood, Lambert Korterink en Sape Westra

Het VSG-bulletin is een uitgave van het Veluws Schaakgenootschap te Ermelo, opgericht op 17 januari 1928.

Dit tijdschrift wordt ook uitgegeven in braille, t.b.v. iedereen die niet op de gebruikelijke manier kan lezen. Voor informatie en opgave:
CBB, Christelijke Bibliotheek voor Blinden en Slechtzienden,
Postbus 131
3850 AC Ermelo

Inhoudsopgave

[Van de redactietafel](#)

[De leer van Steinitz \(3\)](#)

[Gelijkspel VSG 1 tegen De Schaakmaat](#)

[Een opmerkelijke stelling](#)

[Drie keer het loperspel](#)

[De stappenmethode van Brunia en Van Wijgerden](#)

[Zout in de wonden](#)

[Schaaktoernooi voor basisscholen](#)

[Offer of boemerang](#)

[Schaakpartij van W. Steinitz gespeeld in Hastings in 1895](#)

[OSBO nieuws](#)

De redactietafel

Aan het einde van een erg zachte winter laten we weer een VSG bulletin verschijnen. Af en toe hebben we het zaterdagse werken in de tuin en het klussen tijdens de voorjaarsvakantie los gelaten om ons te wijden aan het bulletin. Zelf vinden we het weer de moeite waard. We hopen van harte dat u dat met ons eens bent!

Ons bulletin is weer een aaneenschakeling van bonte bijdragen geworden; een artikel uit de serie over de schaaktheorie van Steinitz wordt dit keer verlevendigd door de beroemde partij van hem tegen Von Bardeleben. Ger Rog liet 's morgens om 7.00 uur (!) zijn bijdrage in de brievenbus vallen, waarvoor

hartelijk dank.

Het eerste team is altijd erg trouw met het inleveren van hun wedstrijdverslag. Zo kunnen alle VSG-ers op de hoogte blijven van de strubbelingen in de OSBO competitie. We hopen dat ook de overige teams hun wedstrijdverslagen in (blijven) leveren!

De redactie

[terug naar de inhoudsopgave](#)

De leer van Steinitz (3)

De bezetting van het centrum

Na de thema's ontwikkeling en grootste beweeglijkheid volgt de derde aflevering over de leer van Steinitz. Dit maal behandelen we de bezetting van het centrum. Het schaakbord is 64 velden rijk. Alle 64 zijn ze van belang, maar de velden in het midden van het bord zijn het meest belangrijk. In de praktijk blijkt, dat degene die de centrumvelden bezet heeft, ondanks goed tegenspel toch vaak wint. Wat steekt daar nu eigenlijk achter? In dit artikel gaan we op zoek naar het antwoord op deze vraag.

De eerste honderden jaren van de schaaktheorie wist men niet beter dan het centrum direct te bezetten met pionnen. Men zette de d- en e-pion vooruit, ondersteunde deze met de lichte stukken en kwam al snel in tactische verwickelingen terecht. Als oude theoretische openingen kennen we natuurlijk allemaal het Italiaans en het Spaans. Daarin is het opspelen van pionnen nadrukkelijk te zien. Om het witte voornemen het centrum te bezetten met zijn pionnen te doorkruisen, werd in het verleden het Hollands uitgedacht. Na wits d4 antwoordde zwart met f5. Hierdoor werd het witte e4 niet goed mogelijk. Ook de siciliaanse opening is op dit principe geënt; door c5 te spelen wil zwart een centrumpion (op d4) ruilen tegen een flankpion. Daardoor houdt zwart de beschikking over zijn 2 centrumpionnen, dit zou in het vervolg van de partij zwaarwegend moeten worden.

In het begin van de vorige eeuw is de zwartspeler op d4 meestal met Pf6 gaan antwoorden. Er ontstond een tropisch regenwoud van "exotische" varianten, die wereldkampioen Tartakower de verzamelnaam "Indische spelen" meegaf. Deze benaming is tot op de dag van vandaag in gebruik gebleven. Met zijn paardzet wil zwart veld e4 onder controle krijgen, terwijl hij zijn eigen pionnenformatie nog niet heeft vastgelegd. Dit is een groot verschil met oude openingen als het Italiaans. Zwart houdt de mogelijkheden tot het opschuiven van zijn centrumpionnen nog even achter de hand. Hij wacht als het ware op het meest geschikte ogenblik. Met de ontwikkeling van de Nimzo-Indische verdediging is de ontwikkeling van de moderne strategie begonnen. Het begint met de zetten 1. d4 Pf6, 2. c4 e6, 3. Pc3 Lb4. Zwart controleert de centrale ruimte met lichte stukken (Pf6 en de loper die Pc3 pent) en kan altijd nog naar

wens zijn pionnen in het centrum opstellen. Hij kan bijvoorbeeld d5 en later e5 spelen, of hij speelt eerst d6 en daarna e5. Ook is het mogelijk om na b6 eerst zijn looper op b7 te plaatsen en daarna zijn centrumpionnen op te schuiven. Zwart stelt dus de directe controle in het centrum even uit, indirect is hij echter sterk aanwezig!

Even terug naar het eigenlijke thema, de bezetting van het centrum. In het voorgaande hebben we gezien dat het centrum direct kan worden bezet met pionnen en indirect met stukken. Hoe gaat dat in de praktijk in zijn werk? We kijken naar een partij gespeeld in het IBM schaaktoernooi van 1974.

Wit: Sosonko Zwart: Knaak

01. d2-d4, Pg8-f6

02. Pg1-f3, c7-c5

03. d4-d5, b7-b5

04. c2-c4, Lc8-b7

Zwart kiest voor een gewaagd systeem. Niet goed is nu 4. .. e6 5. Lg5! h6 6. Lxf6 Dxf6 7. Pc3 b4 8. Pb5 en wit is met duidelijk voordeel uit de opening gekomen

05. a2-a4, b5xc4

06. Pb1-c3, Dd8-a5

07. Lc1-d2, Pb8-a6

De witte centrumpion kan natuurlijk niet worden geslagen. Zwart moet nu erg gekunsteld ontwikkelen, d5 staat hem duidelijk in de weg!

08. e2-e4, Pa6-b4

09. Lf1xc4

Wit staat nu duidelijk beter! Hij heeft een overwicht in het centrum en zijn stukken staan beter ontwikkeld

09. ..., Lb7-a6

10. b2-b3, Pb4-d3+

11. Ke1-e2, Pd3-b2

12. Pc3-b5



12. ..., Da5-d8

Na 12. .. Pxd1 13. Lxa5 is het al uit!

13. Dd1-c2, Pb2xc4

14. b3xc4, d7-d6

15. e4-e5, d6xe5

16. Pf3xe5, g7-g6
17. Th1-e1, Lf8-g7
18. Ke2-f1, La6-b7
19. Ld2-e3, 0-0
20. Le3xc5, Pf6xd5
Een wanhoopspoging. 20. .. Tc8 21. Pc6 Lxc6 22. dxc6 of 20. .. a6 21. d6! exd6 22. Pxd6 helpen evenmin.
21. Ta1-d1, a7-a6
Dit verliest direct. Relatief het beste was nog 21. .. Lxe5 22. Txe5 Db8! 23. Tdx5 Lxd5 24. Txd5 Dxh2, hoewel het geen twijfel lijdt dat wit beter staat.
22. Pb5-c3 Winnend, de partij is uit.
22. Dd8-c7
23. Pc3xd5, Dc7xc5
24. Pe5-d7, Dc5-a5
25. Pd5xe7+, Kg8-h8
26. Pd7xf8, Ta8xf8
27. c4-c5, Da5-c7
28. c5-c6
en zwart gaf het op. Wit heeft vanuit de opening de controle over het centrum gehad. Dit gaf hem zoveel mogelijkheden, dat het daarna eigenlijk "gewoon" ging.
terug naar de inhoudsopgave

Gelijkspel VSG 1 tegen De Schaakmaat

Verdiend of onverdiend, that 's the question

Op 7 februari speelde het eerste team tegen het Apeldoornse Schaakmaat 2 de vijfde wedstrijd in de OSBO competitie. Het werd een spannende avond die uiteindelijk in een gelijke stand eindigde. In dit wedstrijdverslag wordt u geïnformeerd over de gang van zaken in deze ontmoeting.

De wedstrijd begon niet al te optimistisch voor VSG. Ernst Keijer aan bord 1 had te maken met een zeldzaam geval van schaakblindheid. Na de doorschuifvariant van de Caro Kann zette zwart een paard op h4. Ernst vergat dat zijn dame op f3 daardoor werd aangevallen en kon binnen een half uur de partij opgeven. Voor de overige spelers was dit reden om de schouders te rechten en resultaten te behalen. De partij van Rob Boterenbrood (8^e bord) kende een rustige opening. Beide spelers ontwikkelden hun stukken naar de juiste velden. Op 14. Dg4 dacht Rob lang na, uiteindelijk besloot hij een pion te offeren waarop wit niet inging. Na afloop van de partij liet de Schaakmater zien dat hij dan zijn dame zou zijn kwijtgeraakt. Rob kreeg binnen een paar zetten het beste van het spel en won reeds op de 23^e zet! De tussenstand was daarmee weer gelijk getrokken.

Het bord van Theo Janssen (4^e bord) bleef lang bezaaid met veel stukken. Beide spelers investeerden veel bedenktijd en er ontstond een zeer ingewikkeld middenspel: een witte looper keek tegen zijn eigen pionnen aan, terwijl zwart actieve lopers had. Theo buitte zijn voordeeltjes zo bekwaam uit dat hij een niet te stuiten mataanval kreeg. Voordeel voor VSG!

Andries Mellema (3^e bord) beschermde zijn ongeslagen status in de OSBO competitie met glans. Na een Scandinavische opening zette hij niet voldoende actief door. Door een pion te offeren had Andries wellicht de zwarte koning in het centrum kunnen houden, zodat er aanvalskansen zouden ontstaan. Na de door Andries gekozen voortzetting vervlakte de stelling en werd tot remise besloten.

Ferry Lunek (6^e bord) had te maken met een tegenspeler die het Hollands niet goed kende. Daardoor was Ferry duidelijk in het voordeel. Zijn centrumpionnen speelden een belangrijke rol. Wit ontwikkelde eerst alle stukken, terwijl Ferry zo spoedig mogelijk rocheerde. Door een foute afruil kwam wit een toren achter en toen was het voor Ferry niet zo moeilijk meer.

Gerard de Hoop (7^e bord) kreeg een zeer ingewikkelde siciliaanse opening te bespelen. Met de zwarte flankpionnen werd de damevleugel van Gerard onder vuur genomen. De zwarte looper op g7 deed ook een flinke duit in het zakje, waardoor Gerard een pion achter kwam. Het dubbeltoreneindspel met een pion minder was ondanks alle pogingen verloren.

Jan Lambrechts (2^e bord) speelde zijn geliefde siciliaanse opening. Wit rocheerde niet, integendeel zelfs, hij stormde met zijn g-pion naar voren en ontregelde het zwarte stukken spel. Jan accepteerde pionverlies voor een actievere damepositie. Inderdaad leek hij kansen te krijgen. De jeugdige Apeldoornse wist echter alle dreigingen in de kiem te smoren, de dames te ruilen en een beter eindspel te krijgen. Hoewel er duidelijk remisekansen waren wist Jan die niet te gelde te maken en verloor.

Alle ogen waren nu gericht op de laatste partij van de avond. Sape Westra (5^e bord) had na een interessante opening een looper tegen 2 pionnen geofferd. De zwarte koningsstelling was aan flarden gescheurd, maar hoe verder. In ieder geval niet zoals Sape het deed; na een pion gaf hij een volle toren weg! Vanwege beiderzijdse tijdnood besloot hij toch maar door te spelen. De Apeldoornse kwam onder druk van de tijd tot leuke zetten. Sape wist met nog 25 seconden op de klok echter eeuwig schaak te forceren. Daarmee was een gelijke stand (4-4) een feit.

[terug naar de inhoudsopgave](#)

Een opmerkelijk stelling

..in een opmerkelijke partij..

Voor de interne competitie speelden op 22 februari Mark de Graaf en Sape Westra tegen elkaar. Het werd een zeer opmerkelijke partij, waarvan lange tijd onduidelijk was wat de uitslag zou zijn.

Na wits 19^e zet Tf1 ontstond de volgende stelling



Sape (zwart) ging nu verder met Ka7. Na de partij merkte Mark terecht op dat, i.p.v. de koningszet, Th8xh6 veel sterker was. Op het "logische" 20. Df7-f8+, Kb8-a7 21. Df8xh6 volgt namelijk zeer verrassend Ta8-g8 met een sterke matdreiging op g2! Wit kan deze dreiging slechts pareren door materiaal te geven en verliest waarschijnlijk.

De partij werd uiteindelijk remise; Sape zag deze winst over het hoofd, Mark deed hetzelfde in een later stadium van deze boeiende partij.

[terug naar de inhoudsopgave](#)

Drie keer het loperspel

Openingen zijn zeer persoonlijk. De ene schaker schuift als begin van de partij altijd de d-pion naar voren en de andere altijd zijn e-pion, om over alle andere openingszetten maar te zwijgen. In een notatieboekje van Andries Mellema, waarin partijen staan uit de periode 9 september 1997 - 27 januari 1998, zijn het loperspel en de franse opening favoriet. In dit artikel spelen we een paar openingen van die partijen na en we vergelijken ze met elkaar.

We beginnen met het loperspel.

Mellema – Westra, 14 oktober 1997	Mellema – Mondria, 28 oktober 1997	Mellema – Keyer, 16 december 1997
01. e2-e4, e7-e5	01. e2-e4, e7-e5	01. e2-e4, e7-e5
02. Lf1-c4, Pg8-f6	02. Lf1-c4, Pg8-f6	02. Lf1-c4, Pg8-f6
03. d2-d4, Lf8-e7	03. d2-d4, e5xd4	03. d2-d4, Pf6xe4
04. d4xe5, Pf6xe4	04. Pg1-f3, b7-b5	04. Pg1-f3, d7-d5
Zwart geeft wit nu enorme mogelijkheden		Zwarts reacties zijn in alle partijen die we laten zien verschillend. De ene is
05. Lc4xf7+, Ke8xf7		

	<p>terughoudend, de andere met open vizier en deze keer komt er snel een eindspel.</p>	
<p>06. Dd1-f3+ ...</p>	<p>Een volstrekt andere benadering dan in de eerste partij. Zwart offert een pion terug om de druk op f7 te verminderen....,</p>	
<p>Op zich een goede zet, maar Dd4+ was nog beter.</p>	<p>05. Lc4xb5, c7-c5 06. 0-0, Lf8-e7</p>	<p>05. Dd1-e2, e5xd4 06. Pf3xd4, d5xc4</p>
<p>06., Pe4-f6</p>	<p>07. Tf1-e1, 0-0</p>	<p>07. De2xe4+, Dd8-e7</p>
<p>07. e5xf6, Le7xf6</p>	<p>Wit kon nu met e5 het zwarte spel ontregelen. Andries koos echter voor ...,</p>	<p>08. De4xe7+, Lf8xe7</p>
<p>08. Df3-d5+, Kf7-f8</p>	<p>08. Lb5-d3, d7-d6</p>	<p>09. Pb1-d2, c4-c3</p>
<p>09. Pg1-f3, Dd8-e7+</p>	<p>09. Dd1-e2, Pb8-c6</p>	<p>10. Pd2-e4, Lc8-d7</p>
<p>10. Lc1-e3, d7-d6</p>	<p>10. Lc1-g5, Pf6-g4</p>	<p>11. Pe4xc3, Le7-f6</p>
<p>11. Pb1-d2, c7-c6</p>	<p>11. Lg5xe7, Dd8xe7</p>	<p>12. Lc1-e3, 0-0</p>
<p>12. Dd5-b3, Lc8-e6</p>	<p>... en na een enerverend middenspel wist Mondria het punt binnen te slepen.</p>	<p>13. Pc3-d5, Lf6-e5</p>
<p>Hiermee was zwart uit de problemen en na 31 zetten won hij de partij. Gezien het witte voordeel in de opening was de zwarte overwinning niet terecht!</p>	<p>...</p>	<p>14. 0-0-0 Ondanks de remisestelling wist zwart geen stand te houden tegen de vele witte tactische wendingen in het vervolg.</p>
<p>terug naar de inhoudsopgave</p>		

De stappenmethode van Brunia en van Wijgerden

Tijdens de schaaklessen voor de jeugdspelers wordt gebruik gemaakt van de landelijke stappenmethode van Brunia en Van Wijgerden. Deze begint bij stap 1 de eerste beginselen van het schaakspel uit te leggen: de loop der stukken, lange en korte rochade, noteren van zetten, mat zetten, stukken dekken, enzovoorts. In de volgende stappen wordt het steeds moeilijker. Om u een indruk te geven van de stappen volgt hier een voorbeeld.

We beginnen met een diagram uit stap 4. De stelling uit een van uw partijen?



De vraag is: "Wat is de beste voortzetting voor wit?" Kijk eens een paar minuten naar de stelling en maak uw keuze. Een paard-zet ligt voor de hand; wellicht heeft u gekozen voor 1. Pg6+ Kh5, maar hoe nu verder? Deze vraag wordt aan de jeugdigen gesteld bij de derde stap van deze methode. Er wordt zelfs een diagram aan gewijd. Kijkt u weer even rustig.



Heeft u de voortzetting al gevonden? Juist, 2. Pxf4+ Kh4. En hoe nu verder is de vraag. Velen van ons zouden nu kiezen voor eeuwig schaak met de toren en het paard, maar kan het ook beter? In de tweede stap staat het volgende diagram uit deze serie. De opdracht is: "mat in twee".



Met dit gegeven kunnen we gericht zoeken naar het mat en natuurlijk vinden we dit zonder al te veel moeite: 3. Tg6 zwart willekeurig (inmiddels zijn we beland bij een mat in 1 vraag en daarmee in stap 1)



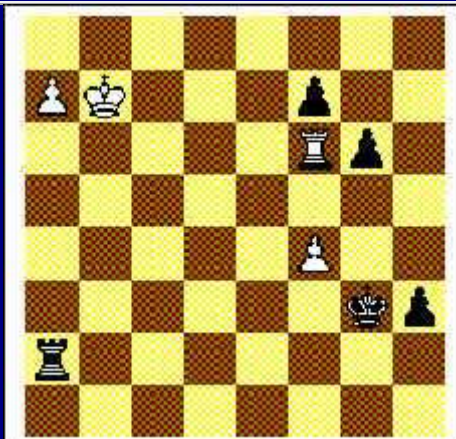
4. g3 mat! Duidelijk in deze serie van 4 diagrammen is de logische opbouw van het geheel. Een gewetensvraag: zag u de winnende voortzetting al bij het eerste diagram?

[terug naar de inhoudsopgave](#)

Zout in de wonden

Nog even over het eindspel van Jo Wolters

In het VSG bulletin van december 1999 deed Jo Wolters zijn hartenkreet om duidelijkheid te krijgen in het eindspel dat hij speelde tegen de heer De Jong uit Harderwijk. Om het geheugen op te frissen eerst maar een diagram met het betreffende eindspel.



Na 54. ... h3 speelde de heer De Jong 55. Ta6, waarna Jo de partij opgaf. Omstanders vroegen zich af of dit terecht was, gezien de wending 55. ... h2; 56. Txa2 h1D; 57. Kc7 Da8; 58 Kb6. Het sterke Fritzprogramma beantwoordde de vraag van Jo of hij gewonnen stond op het moment van afbreken negatief; het zou remise zijn. Naar mijn mening is het echter gewonnen voor zwart en dat hoop ik in dit artikel aan te tonen!

Toen ik me serieus over de stelling boog begon ik eerst zomaar wat te zetten. Al snel kreeg ik in de gaten dat dit niet de juiste manier was en ging ik op zoek

naar een plan voor zwart. Pas toen ik dat vond kwam ik verder met mijn zetten.

Het plan van de zwartspeler bestaat uit de volgende onderdelen:

Met de dame de witte koning zover mogelijk weggagen van a8.

Daarna veld a8 weer met de dame innemen.

Tot slot de pionnen op f7 en g6 activeren en laten opstomen naar een promotieveld.

De idee achter dit plan is dat wit koning en toren nodig heeft om de zwarte pionnen van promoveren te weerhouden, zodat zwarts dame de pion op a7 kan veroveren. Daardoor komt een eindspel van dame tegen toren op het bord en dat wint zwart natuurlijk.

Gelijktijdig heeft zwart een parallelplan: de koning opjagen met zijn dame (stap 1) en daarna een dubbele aanval plaatsen op de koning en de toren. Wit moet dus heel secuur spelen, wil hij niet direct verliezen! Maar eens kijken of het plan in praktijk kan worden gebracht.

Vanuit de diagramstelling: 1. Tf6-a6, h3-h2 2. Ta6xa2, h2-h1D+ 3. Kb7-c7, Dh1-a8 4. Kc7-b6, Da8-d8+ De velden a5, a6, b5 en b7 zijn voor wit taboe. Hij verliest daarna namelijk zijn toren met een dubbele aanval. Daarom Kc6 of c5. 5. Kb6-c6, Dd8-c8+ De koning kan niet naar b6 en d6 i.v.m. verlies van de toren, dus Kb5 of d5. 6. Kc6-b5, Dc8-d7+ De zesde rij is voor wit niet toegankelijk, evenmin kan hij zijn koning spelen naar a5 en c4, dus Kb4 of c5. 7. Kb5-c5, Dd7-e7+ Het is niet nodig om de stelling helemaal uit te spelen. Het principe is denk ik wel duidelijk; de dame jaagt de koning weg en uiteindelijk valt of de pion op a7, of de toren op a2, of zwarts pionnen promoveren.

Voor mijzelf was het bezig zijn met dit eindspel een duidelijk voorbeeld van de juistheid van de veronderstelling dat men eerst een plan moet vinden en pas daarna de zetten moet zoeken. In dit geval ging het zoeken van de zetten eigenlijk wel heel gemakkelijk!

[terug naar de inhoudsopgave](#)

Schaaktoernooi voor basisscholen.

Op 23 februari werd in Ermelo het schaaktoernooi voor basisscholen gehouden. Er hadden zich 17 teams, elk bestaand uit 4 spelers aangemeld, waarvan 5 teams van scholen uit Harderwijk. Het toernooi werd georganiseerd door schaakvereniging De Combinatie en het Veluws Schaakgenootschap. De uitermate geschikte speelruimte was beschikbaar gesteld door De Waterval, school voor Daltononderwijs in Ermelo.

Na spannende voorrondes werden de finalepoules ingedeeld. Opmerkelijk was

dat 3 van de 4 teams in de 1^e poule afkomstig waren uit Harderwijk. Het 4^e team was van De Schakel, de school in Ermelo die regelmatig de eindoverwinning van het schaaktoernooi heeft behaald. De 68 jeugdige schakers maakten er een plezierige middag van; iedereen gedroeg zich erg sportief en men richtte zich geconcentreerd op het schaakspel. Volgens de organisatoren, Gert Wim Korterink van De Combinatie en Sape Westra van het VSG, werd er op behoorlijk niveau geschaakt: "De meeste kinderen denken goed na voor ze een zet doen en er zijn kinderen die leuke schaakcombinaties op het bord weten te toveren." Verschillende deelnemers zijn jeugdlid bij een van de organiserende verenigingen of willen lid worden om nog beter te leren schaken. "Je kunt zien dat ze niet zomaar wat schuiven", aldus Korterink.

In de 1^e finalepoule werd geschaakt voor de bovenste 4 plaatsen. De eindrangschikking was:

1 ^e finalepoule	2 ^e finale poule	3 ^e finalepoule	4 ^e finalepoule
Wegwijzer-1,	Fontanus-2	Beatrix-1	Bernhard-1
Fontanus-1,	Waterval-1	Beatrix-2	Bernhard-2
De Rank-1,	Waterval-2	Bernhard-4	Waterval-3
De Schakel-1.	Driemaster-1	Bernhard-3	Beatrix-4
			Beatrix-3

Het team van De Wegwijzer uit Harderwijk mocht de eerste prijs in ontvangst nemen. De wisselbeker voor de beste school uit Ermelo ging naar De Schakel, terwijl het eerste team van De Waterval Ermelo zal vertegenwoordigen in de halve finale van het OSBO schaaktoernooi voor basisscholen, dat op 25 maart a.s. zal worden gehouden.

[terug naar de inhoudsopgave](#)

Offer of boemerang

Op pad naar mat

U kent misschien wel het verhaal van de Australiër die een nieuwe boemerang had gekocht. Toch voelt hij zich niet bijster gelukkig, want hij poogt nu al een jaar lang zijn oude boemerang weg te gooien. Een offer van een stuk of een pion in een schaakpartij is uiteraard dikwijls gewaagd en kan eveneens een boemerangeffect hebben. De aanval wordt afgeslagen of het positievoordeel gaat teniet en door de materiële achterstand gaat de partij verloren.

Wit neemt in de navolgende, overigens prachtige, partij veel risico; teveel zou men denken omdat het offer objectief gezien niet verantwoord is. Inderdaad is het offer –een dame tegen twee stukken- "zwendel", maar deze zwendel getuigt eveneens van een groot intuïtief inzicht, omdat er eigenlijk maar een methode is om het offer te weerleggen. Door middel van de schaakklok is de schaakspeler beperkt in zijn denktijd en het is vaak ondoenlijk om achter het bord de beste zetten te vinden. Grootmeester Marshall (wit) was een zeer onstuimig schaker. Hij vertrouwde op zijn grote intuïtie en voelde weinig voor

de nuchtere analyse. Zijn motto was "val aan" en daardoor waren zijn partijen meestal vol vuur en gaven blijk van moed en originaliteit. De partij werd in 1941 te New York gespeeld tijdens het kampioenschap van de Marshall Chess Club.

Marshall Halper

01. e2-e4, e7-e5

02. Pg1-f3, Pb8-c6

03. d2-d4, e5xd4

04. c2-c3, d4xc3

05. Lf1-c4, d7-d6 Na 5. ... cxb2; 6. Lxb2 is d5 een minder sterke voortzetting.

06. Dd1-b3 Na 6. Pxc3 volgt Le6, waarna de zwartspeler bevredigend spel krijgt

06., Dd8-d7 Zwart verwacht 7. Pxc3 en krijgt dan na Pa5 een goede stelling.

07. Db3xc3 Halper moet wel danig verrast zijn door deze zet!

07., d6-d5 Zwart lacht al in zijn vuistje.



08. e4xd5, Lf8-b4

09. d5xc6, Lb4xc3+

10. Pb1xc3 Er is nu maar een methode om het stoutmoedige spel van Marshall te weerleggen: 10. ... De7+, bijv. 11. Kd1, bxc6 12. Te1, Le6 gevolgd door 0-0-0. Een andere mogelijkheid: 11. Le3, Pf6! 12. 0-0-0, 0-0 met een gemakkelijke ontwikkeling voor zwart, in dit geval erg belangrijk. Het pleit overigens wel voor het inzicht van Marshall dat vrijwel alle voor de hand liggende zetten voor zwart slecht zijn

10., b7xc6 Dat zwart nu verloren is, is moeilijk te bewijzen. Grootmeester R. Fine meent echter dat wit nu al een gewonnen positie heeft.

11. 0-0, Pg8-e7? Na 11. ... Pf6 is 12. Te1+ sterk, bijv. 12. ... Kf8 13. Le3, h6 14. Lc5+, Kg8 15. Te7, Df5 16. Lxf7+, Kxf7 17. Pe5 en wit wint. Het beste was waarschijnlijk 11. ... Df5 en na 12. Te1+ volgt dan Le6, waardoor de stukken ontwikkeld worden.

12. Lc4xf7+, Ke8-f8. Kxf7 is psychologisch onmogelijk en bovendien schaaktechnisch slecht, want na 13. Pe5+ en Pxd7 heeft wit het beste eindspel (Fine).

13. Lf7-b3, Lc8-b7 Probeert de stukken te ontwikkelen. 13. ... Pd5 is minder goed, gezien het antwoord Te1.

14. Lc1-e3, Pe7-f5 14. ... Pd5 lijkt sterker, maar na 15. Lc5+, Kg8 16. Pe5, De6 17. Tae1 is er bijna geen verdediging meer te vinden.

15. Le3-c5+, Pf5-d6 Zwart wil zijn h-toren ontwikkelen.

16. Pf3-d4, Ta8-e8

17. Tf1-e1, h7-h5 Zwart is welhaast gedwongen om materiaal prijs te geven. Na 17. ... Txe1+ 18. Txe1, h5 19. Pe6+, Kf7 20. Pxc7 wint wit, want na 20. ... Kf6 21. Ld6, of 20. ... Kf8 21. Lxd6, Dxd6 22. Te8 mat.

18. Pd4-e6+, Te8xe6

19. Lb3xe6, Dd7-d8



De positie van de zwarte koning is slecht; wit heeft reeds in de toren en de loper ruime compensatie voor zijn koningin.

20. Te1-e5, Th8-h6

21. Ta1-e1, Lb7-c8

22. Le6-b3, Lc8-d7

23. Lc5-e3, Pd6-f5 Halper was hier waarschijnlijk in tijdnood. Overigens was er geen redding meer. Na 23. ... Th8 24. Lg5 en 25. Le7+ is de partij beslist, terwijl na 23. ... Tg6 24. Txh5, Pf7 25. Lc5+, Kg8 26. Te7, Tf6 27. The5 zwart zich niet meer kan bevrijden.

24. Le3xh6, g7xh6

25. Pc3-e4 Het einde nadert!

25. ..., Kf8-g7

26. Pe4-c5, Kg7-f6

27. Pc5xd7+, Dd8xd7

28. Lb3-e6 en zwart geeft op.

Met dank aan Rob Hollmann!

Dit artikel uit komt uit "Op pad naar mat" van Rob Hollmann. Hij heeft deze serie artikelen in het grijze verleden geschreven voor het personeelsblad van GeVeKe, zijn toenmalige werkgever. Volgend clubblad wordt het tweede artikel uit deze serie geplaatst.

[terug naar de inhoudsopgave](#)

**Schaakpartij van W. Steinitz gespeeld in Hastings
1895**

Enkele leden van onze club hebben in de vorige clubbladen al iets geschreven over Steinitz, wat betreft zijn schaakinzicht en theorie. Gaarne wil ik een partij van hem hieraan toevoegen, een partij met ene voorgeschiedenis. Het verlies van het wereldkampioenschap tegen Lasker had Steinitz sterk aangegrepen, vooral omdat hij Lasker in diverse partijen strategisch geheel had overspeeld om dan toch nog het slachtoffer te worden van een tactische wending. Om zijn tegenstander geen enkel aanknopingspunt van aanval te geven, trok hij al zijn stukken op de onderste rij terug. Desondanks bleef hij tot de sterkste spelers ter wereld behoren.

1895 bracht in Hastings alle toenmalige grootmeesters bijeen, zoals Lasker, Tarrasch, Tsjigorin, Blackburne, Pillsbury (opvolger van Morphy), Steinitz e.a. Steinitz, de oudste deelnemer van dit toernooi, bereikte de vierde plaats. Winnaar werd de Amerikaan Pillsbury. Het toernooi leverde prachtige partijen op, maar de mooiste is de onderstaande; het is misschien wel de mooiste partij ooit gespeeld. Om te tonen dat hij in alle stijlen kon spelen, keerde Steinitz terug tot de agressieve stijl van zijn jeugd en speelde de partij van zijn leven. Helaas bleef hem ook hier de tragiek niet bespaard, want hij won door tijdoverschrijding omdat zijn tegenstander Von Bardeleben, die zag dat hij verloren stond, na de 27^e zet de zaal verliet en niet meer terugkwam. Omwille van de ruimte heb ik niet alle commentaren overgenomen.

Italiaanse opening.

W. Steinitz C. von Bardeleben

01. e2-e4 e7-e5

02. Pg1-f3 Pb8-c6

03. Lf1-c4 Lf8-c5

04. c2-c3 Pg8-f6

05. d2-d4 e5xd4

06. c3xd4 Lc5-b4+

07. Pb1-c3 d7-d5

08. e4xd5 Pf6xd5

09. 0-0 Lc8-e6

10. Lc1-g5 Lb4-e7

11. Lc4xd5 Le6xd5

12. Pc3xd5 Dd8xd5

13. Lg5xe7 Pc6xe7

14. Tf1-e1



Na veel geruil is een stand ontstaan die er betrekkelijk rustig uitziet, maar het niet is. Indien zwart erin zou slagen zijn koning definitief in veiligheid te brengen zou hij in het voordeel komen. Zwart kan nog niet rocheren, want dan hangt het paard op e7. Op 14. ... D5-d6 volgt 15. Dd1-e2 etc. Zwart probeert nu een soort kunstmatige rochade uit te voeren: f7-f6, Ke8-f7, Th8-e8 en Kf7-g8. Steinitz doorkruist dit plan op fraaie wijze

14. f7-f6

15. Dd1-e2 Dd5-d7

16. Ta1-c1 c7-c6 Nu lijkt alles in orde om bovengenoemd plan uit te voeren. Steinitz heeft echter verder gekeken!

17. d4-d5 Met dit pionoffer wil wit 2 doelen bereiken: veld d5 aan de zwarte stukken ontnemen en zelf het sterke veld d4 met zijn paard gaan bezetten

17. c6xd5

18. Pf3-d4 Ke8-f7

19. Pd4-e6 dreigt Tc1-c7!

19. Th8-c8

20. De2-g4 dreigt Dg4xg7 en 22. Dg7-f8 mat!

20. g7-g6

21. Pe6-g5+ Kf7-e8

22. Te1xe7+



Een wonderbaarlijk offer!. Steinitz zet zichzelf met dit torenoffer op mat. Het is duidelijk dat 22. ... Dd7xe7 faalt op Tc1xc8+ en ook dat 22. ... Ke8xe7 slecht is wegens 23. Tc1-e1+, Ke7-d6 24. Dg4-b4+, Kd6-c7 25. Pg5-e6+, Kc7-b8 26. Db4-

f4+, Tc8-c7 27. Pe6xc7, Dd7xc7 28. Te1-e8 mat. Maar na het antwoord van zwart

22. Ke8-f8

kan wit met de dame noch met de toren op d7 nemen wegens 23. ... Tc8xc1 mat. Nu staan aangevallen de witte dame, de witte toren op c1, het witte paard op g5 en onder omstandigheden ook de toren op e7, m.a.w. het bord staat in brand!

23. Te7-f7+ Kf8-g8

24. Tf7-g7+!



Deze zet is de rechtvaardiging van de gehele witte aanval en moet door Steinitz lang van tevoren in zijn berekening zijn opgenomen. Op 24. ... Kg8xg7 slaat wit de dame met schaak, op 24. ... Dd7xg7 slaat wit 2x op c8, ruilt op f8 en blijft een paard voor.

24. Kg8-h8

25. Tg7xh7+ Kh8-g8

26. Th7-g7+ Kg8-h8

27. Dg4-h4+ Kh8xg7

28. Dh4-h7+ Kg7-f8

29. Dh7-h8+ Kf8-e7

30. Dh8-g7+ Ke7-e8

31. Dg7-g8+ Ke8-e7

32. Dg8-f7+ Ke7-d8

33. Df7-f8+ Dd7-e8

34. Pg5-f7+ Kd8-d7

35. Df8-d6± FABELACHTIG!!!



Bij het naspelen van deze partij heb ik altijd het wat onbehaaglijke gevoel dat het hoogmoedig is te beweren dat ik kan schaken. "Ik kan de stukken verplaatsen" is beter op zijn plaats. Hebben jullie dat gevoel ook?

Ger Rog

[terug naar de inhoudsopgave](#)

OSBO nieuws

Het tweede team van VSG speelde in februari een wedstrijd tegen het sterke Meppel 2 in de 2^e klasse A. VSG verloor met 3 – 5. Dit brengt onze schakers in de gevarenzone; ze staan nu voorlaatste met 3 wedstrijdpunten en 17,5 bordpunten.

Het derde VSG team speelde tegen Pegasus 3 in Zwolle. Deze wedstrijd werd gewonnen met 2½ - 3½. Daarmee handhaaft VSG 3 zich keurig in de middenmoot van de 4^e klasse A op de 5^e plaats. Ze hebben 6 wedstrijdpunten en 15,5 bordpunten.

De OSBO teams in de KNSB competities doen het erg goed. Daardoor wordt rekening gehouden met de mogelijkheid dat in de 1^e klassen, waarin ons eerste team uitkomt, twee extra promotieplaatsen beschikbaar komen voor de twee hoogst eindigende tweede plaatsen. Dit geeft VSG 1 een extra promotiekans!

[terug naar de inhoudsopgave](#)